



NOTICE D'UTILISATION

plotters de découpe

Secabo T60 II, T120 II et T160 II

Toutes nos félicitations pour l'achat de votre nouveau plotter de découpe Secabo!

Pour pouvoir commencer simplement et sans problème à utiliser votre plotter, veuillez lire attentivement la présente notice d'utilisation.

Toute copie ou reproduction de cette notice est soumise à l'approbation écrite de la société Secabo GmbH. Sous réserve de modifications et/ou erreurs dans les données techniques et les caractéristiques produites de l'appareil.

La société Secabo GmbH se dégage de toute responsabilité pour des dommages directs ou indirects occasionnés par l'utilisation de ce produit.

Version 1.0 (22.08.2016)

Mesures de précaution

Veillez lire attentivement ces instructions et ces mesures de sécurité avant de mettre l'appareil en marche pour la première fois!

- Veuillez lire attentivement ces instructions et ces mesures de sécurité avant de mettre l'appareil en marche pour la première fois!
- Ne posez aucun objet magnétique à proximité de la tête de coupe. Cela pourrait perturber la régularité de la pression de serrage.
- Ne débranchez pas la machine quand elle est en fonctionnement pour éviter de la détériorer..
- Déchargez les galets d'entraînement en relevant le levier de pression lorsqu'ils ne sont pas utilisés.
- Ne placez pas vos mains dans la machine quand elle est en marche.
- N'ouvrez pas le boîtier et n'essayez pas d'apporter des modifications à l'appareil.
- Faites attention à ne pas laisser pénétrer de liquide ou d'objets métalliques à l'intérieur du plotter.
- Assurez-vous que la prise utilisée est reliée à la terre et protégée par un interrupteur de protection contre les courants de courts-circuits.
- Veillez à ce que la tension d'entrée (220 V) ne fluctue pas de $\pm 10\%$. Dans le cas contraire, utilisez un stabilisateur de tension.
- Débranchez la machine lorsqu'elle reste inutilisée pendant une longue période.
- Ne pas toucher le bout des lames avec les doigts pour éviter les blessures !
- Interrompez toutes les tâches de découpe en cours avant de modifier les paramètres du porte lame.
- Utilisez systématiquement le plotter hors de portée des enfants et ne laissez jamais l'appareil allumé ou les pièces détachées sans surveillance.
- S'assurer que la machine est positionnée de manière bien stable.
- N'utilisez pas l'appareil en cas d'orage et de foudre pour éviter de détériorer la machine.

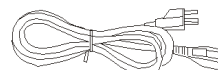
Colisage

Veillez commencer par contrôler le contenu du colis à l'aide de la liste ci-dessous::

Article	Quantité
---------	----------

Plotter de découpe	1
--------------------	---

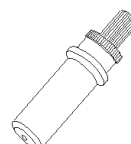
Câble d'alimentation	1
----------------------	---



Câble USB	1
-----------	---



Porte lame	1
------------	---



Porte crayon	1
--------------	---



Lame 30°	1
----------	---

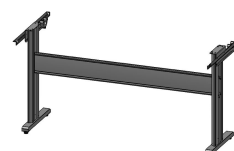


Mines de crayon	1
-----------------	---

Certificat de licence DrawCut PRO	1
-----------------------------------	---



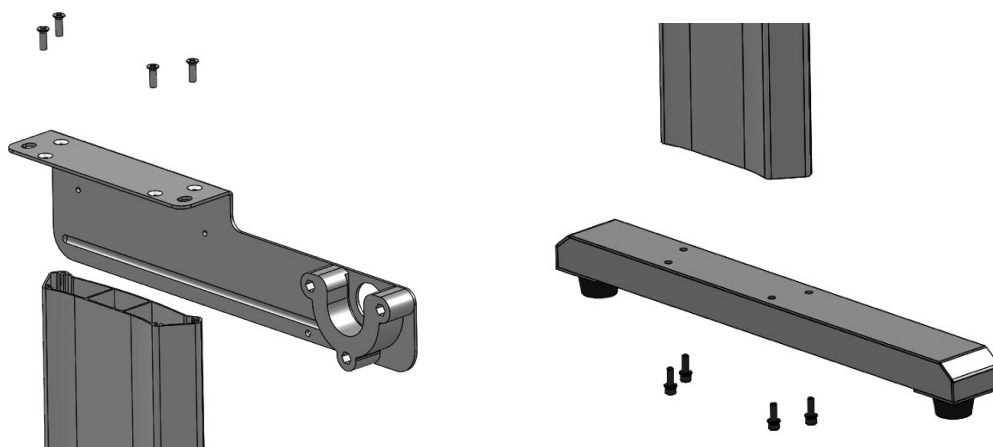
Pied avec porte rouleau et panier de réception	1
--	---



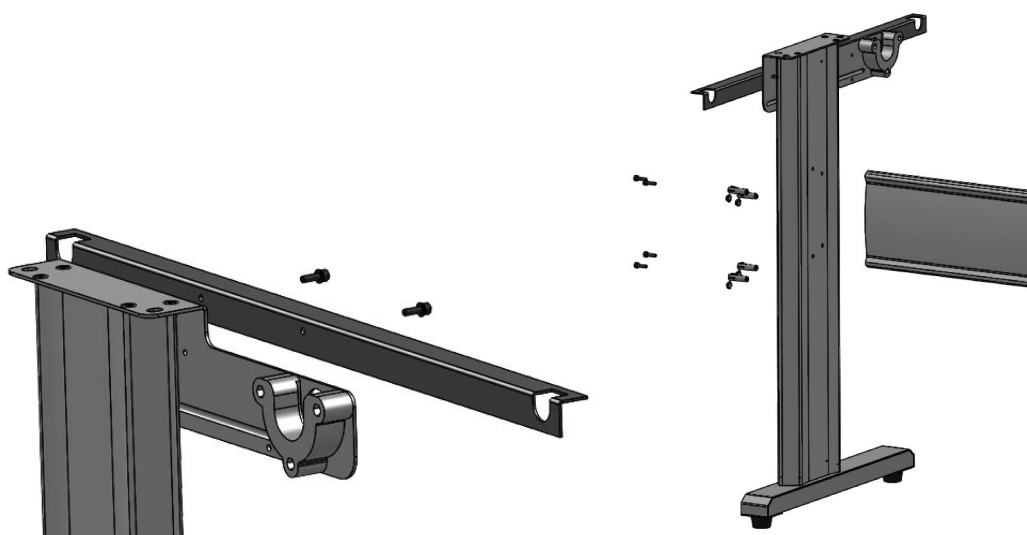
Montage du pied

Le pied de votre plotter de découpe Secabo se monte simplement à l'aide des pièces fournies, conformément au dessin ci-dessus

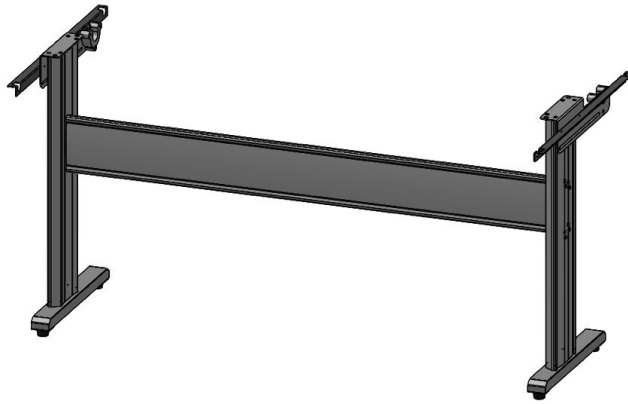
étape 1 et 2:



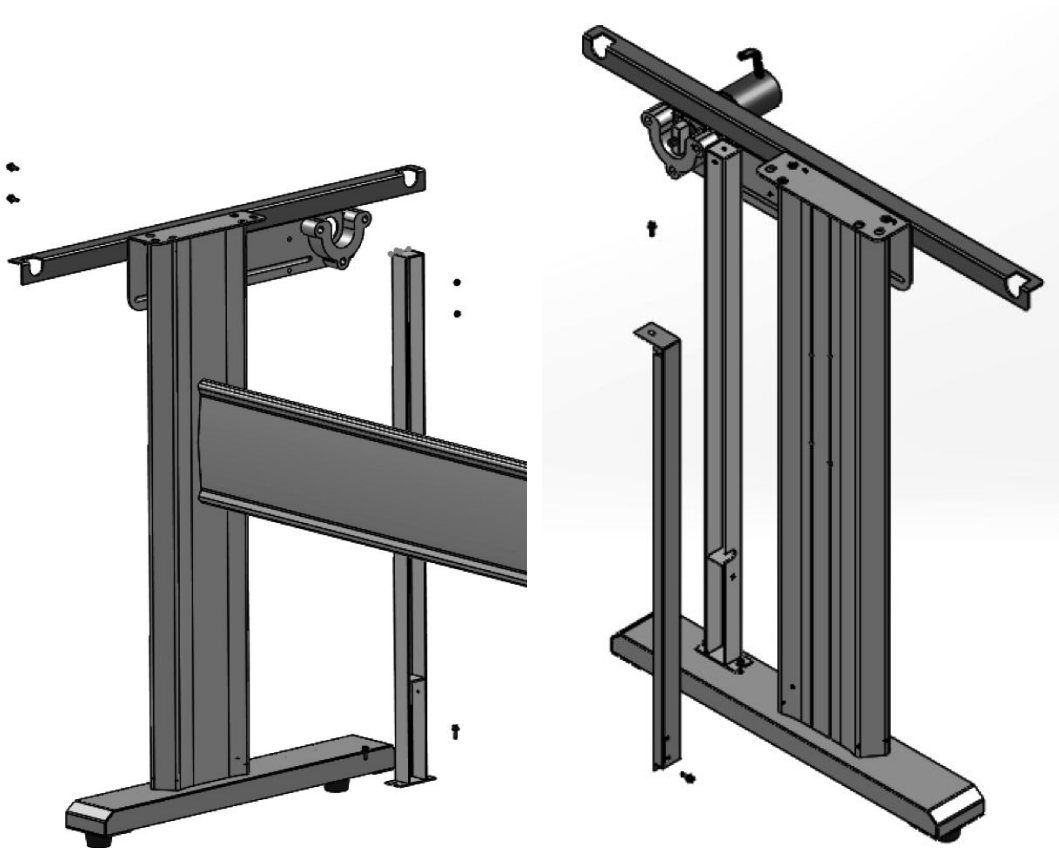
étape 3 et 4:

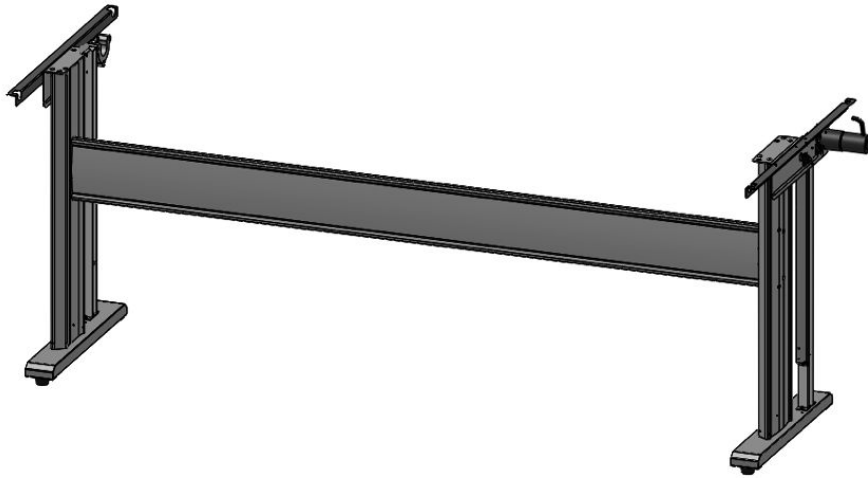


Fini!



Pour le T 160 II les étapes supplémentaires suivantes doivent être effectuées:





Désignation des principaux composants



- a) Chariot avec diode laser et détecteur LAPOS Q
- a) Panneau de controle
- a) Porte lame
- b) Poignée de serrage pour les galets d'entrainement
- a) Interface USB
- c) Porte rouleau
- d) Galets d'entrainement
- a) Pied avec panier de réception
- e) Raccordement électrique et interrupteur

Panneau de controle



Mise en marche de l'appareil et du logiciel

Attention! Veuillez noter SVP, pour une bonne installation et une configuration complète, veuillez installer tout d'abord votre logiciel DrawCut PRO

Installation DrawCut PRO

Votre plotter de découpe Secabo est livré avec le logiciel de découpe DrawCut PRO. Ce logiciel doit être activé sur Internet. Pour cela vous n'avez pas nécessairement besoin d'un accès Internet sur l'ordinateur sur lequel DrawCut PRO est installé, l'activation peut aussi se faire via un autre ordinateur..

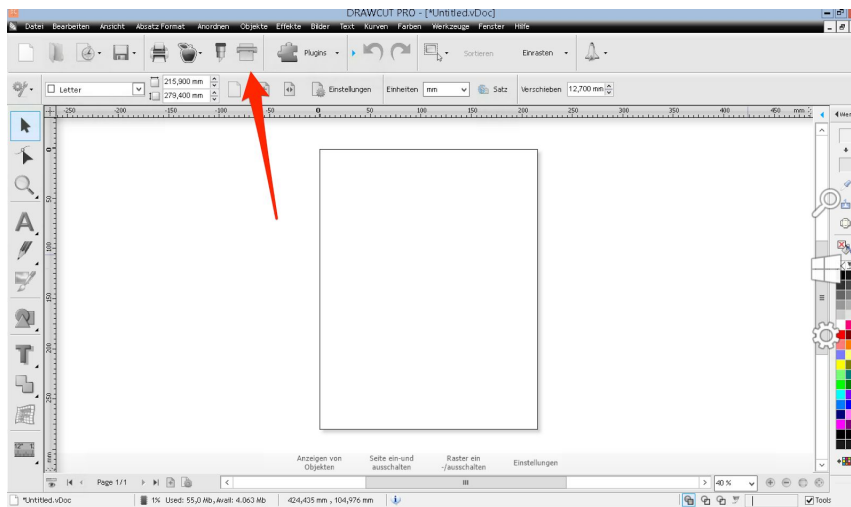
Pour piloter le plotter à partir de votre ordinateur, veuillez procéder comme suit pour installer le logiciel:

- Désactiver tout anti-virus ou autre application pouvant interférer avec l'installation d'un nouveau logiciel.
- Télécharger la version DrawCut PRO. <http://www.draw-cut.com/#downloads> et suivez l'assistant d'installation.
- Entrez votre code DrawCut de 26 chiffres que vous trouverez sur l'imprimé fournis avec votre plotter.
- Vous pouvez utiliser maintenant, DrawCut PRO.

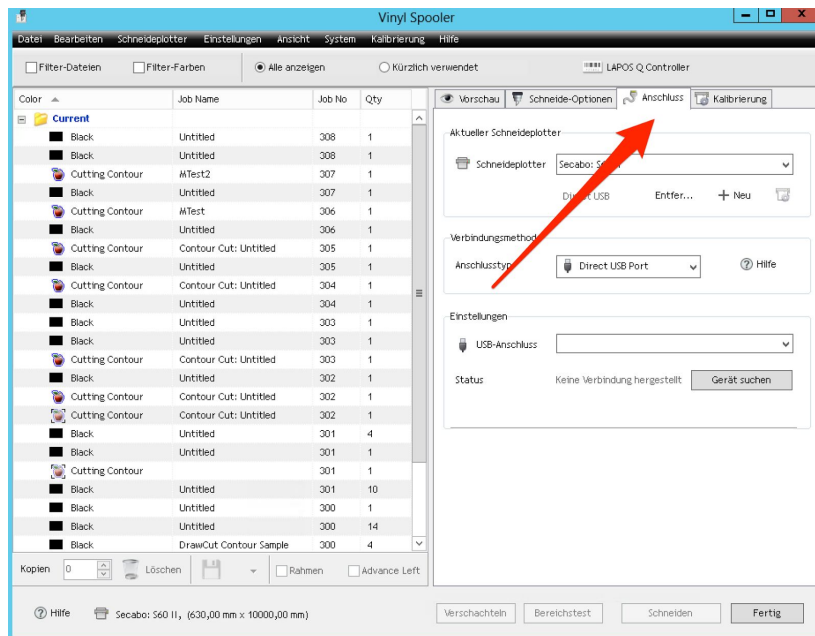
Installation de votre plotter de découpe Secabo dans DrawCut

Veillez noter que votre plotter de découpe Secabo fonctionne uniquement avec Windows XP, Windows Vista, Windows 7, 8, 8.1, 10 le fonctionnement avec une vieille version Windows n'est pas possible

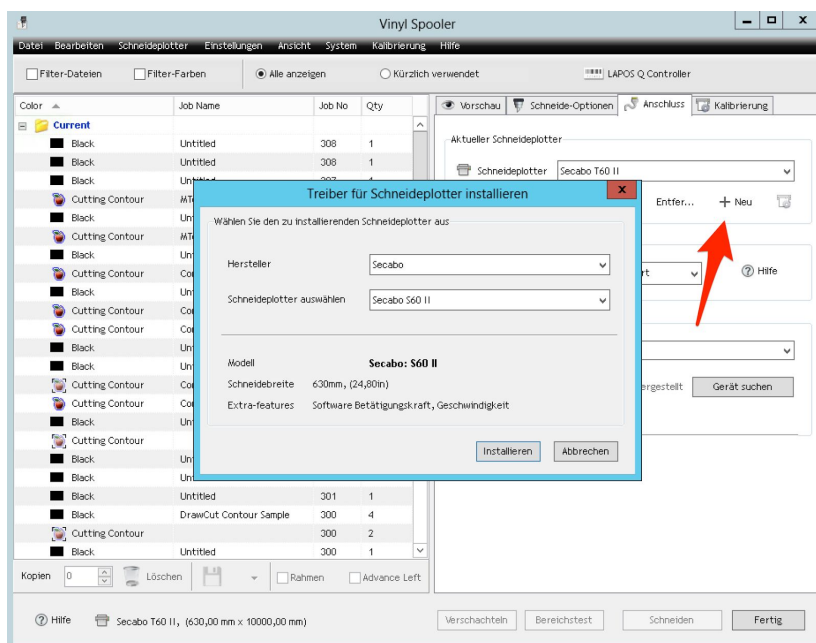
- Tout d'abord, assurez-vous que votre ordinateur est connecté à Internet.
- Connectez le plotter de découpe à votre ordinateur à l'aide du câble USB fourni.
- Allumez l'appareil.
- Votre plotter de découpe Secabo est maintenant reconnu. Windows va maintenant rechercher les pilotes appropriés et les installer automatiquement. Patienter pendant l'installation. Votre plotter est alors prêt à l'emploi..
- Lancer DrawCut.
- Ouvrez tout d'abord, le "Vinyl Spooler» dans Drawcut



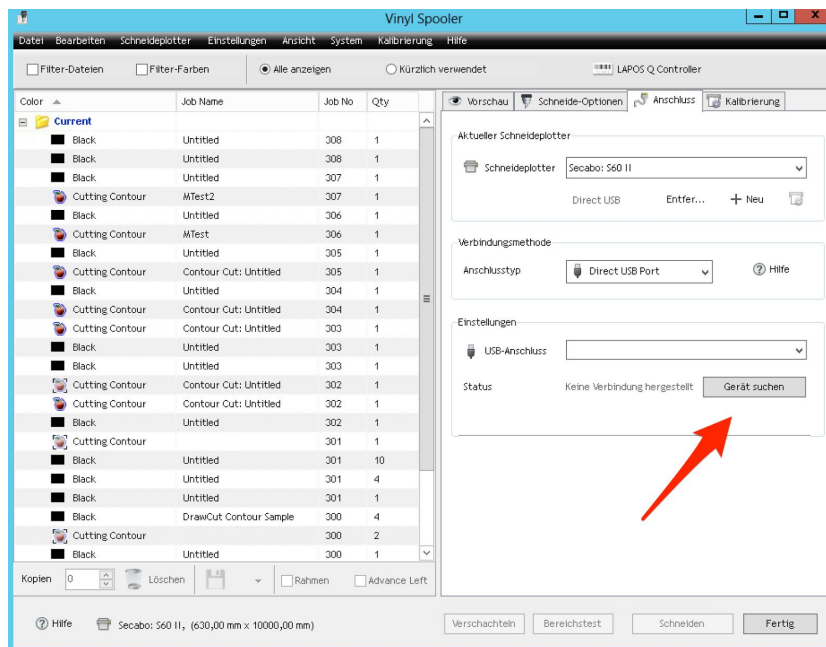
- Cliquez maintenant sur l'onglet "Port".



- Ajoutez maintenant votre plotter de découpe en appuyant sur le bouton "Ajouter" sélectionnez votre modèle par exemple Secabo T60 II et cliquez sur "Installer"



- Cliquez sur la touche "reconnaissance automatique" et suivez les instructions de l'assistant d'installation. Validez le message d'installation en cliquant sur "Terminer" vous pouvez maintenant piloter votre plotter de découpe Secabo avec DrawCut..



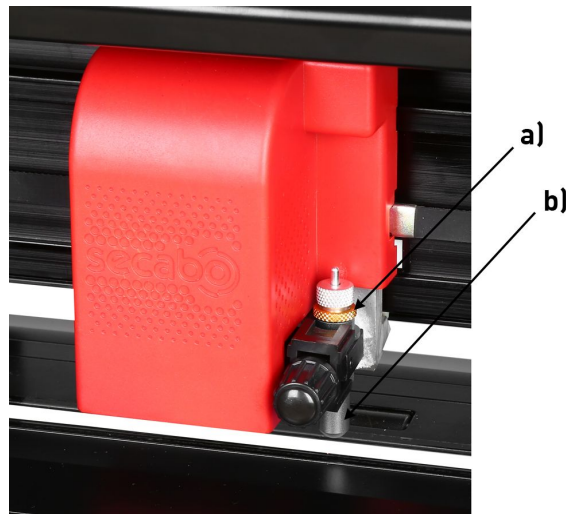
Mise en marche du plotter de découpe

- Prévoyez suffisamment de place à l'avant et à l'arrière de l'appareil pour la mise en place du film vinyle. Le plotter de découpe ne doit être utilisé que dans un environnement propre et sec.
- Branchez le plotter de découpe à une prise 230 V à l'aide du câble d'alimentation fourni.
- Allumez maintenant votre plotter.
- **Mise en place et réglage de la lame**
 - Installez la lame dans le porte lame, le côté tranchant vers le bas.
 - Pour régler la lame, veuillez visser et dévisser le capuchon.
 - Pour un bon réglage de la lame, vissez et dévissez le capuchon de façon plus au moins importante en fonction du dépassement de lame que l'on souhaite obtenir.
 - Fixieren Sie die Messereinstellung durch Festdrehen der goldenen Kontermutter.
 - Pour fixer le réglage de la lame veuillez visser le capuchon du porte lame.
 - Pour faire ressortir la lame et pouvoir ainsi l'enlever, veuillez appuyer sur la tige d'éjection de la lame!

Veuillez régler la lame selon le matériel à découper.

Mise en place du porte lame

- Desserrez suffisamment la vis du porte lame au niveau de la tête de coupe.
- placez le porte lame et fixez le en serrant la vis.



- a) vis de serrage
- b) Porte lame

Chargement du vinyle

- Insérez toujours le matériel à découper par l'arrière de l'appareil.
- Tirez le film jusqu'à la bande téfalon pour régler correctement le point d'origine.
- Placer le rouleau sur le porte-rouleau en le calant entre les flasques
- Engagez le vinyle le plus droit possible dans le plotter de découpe de manière à éviter toute déviation..
- Les galets d'entraînement doivent toujours se trouver au dessus des parties crantées du rouleau d'entraînement pour permettre un bon maintien du vinyle.
- Fixez les galets d'entraînement en baissant le levier situé à l'arrière.
- La pression des galets d'entraînement peut être réglée en desserrant les ressorts

Test de découpe

- Pour effectuer un test de découpe , appuyez sur la touche " Test" le plotter découpe un triangle avec cadre rectangulaire au niveau du point d'origine enregistré. Après la découpe, le film avance de 20cm pour pouvoir vérifier que le test de découpe s'échenille correctement



- Ce test de découpe vous permet de contrôler les paramètres de la lame ainsi que la pression. Au cours du test de découpe, le matériel utilisé devrait être découpé proprement; le support vinyle ne devrait pas être endommagé.
- Une fois le test est concluant, appuyer sur "OK"



- Si vous remarquez que le support du vinyle a été découpé, cela signifie que la pression est trop élevée ou le réglage de la lame est mauvais. Modifiez ce(s) paramètre(s) et exécutez une nouvelle fois un test de découpe.
- Modifiez également ces paramètres si le film présente une découpe imprécise ou insuffisamment profonde..

La première découpe

- Démarrez le logiciel de découpe DrawCut LITE..
- Utilisez l'outil Texte pour taper un petit texte d'essai, et cliquez après sur le symbole de porte lame dans la barre de menu en haut..
- Le menu "envoyer au plotter", s'ouvre, Cliquez en bas à droite sur "Découper" ..
- Maintenant "Vinyl Spooler" s'ouvre en affichant un aperçu sur la page droite. Cliquez maintenant sur "Découper" et validez en appuyant sur le bouton "OK"
- La découpe commence
- La découpe peut être arrêtée à tout moment en appuyant sur la touche "Pause", pour pouvoir modifier les paramètres de découpe.



- En appuyant sur la touche "OK" vous pouvez continuer la découpe.



Réglage

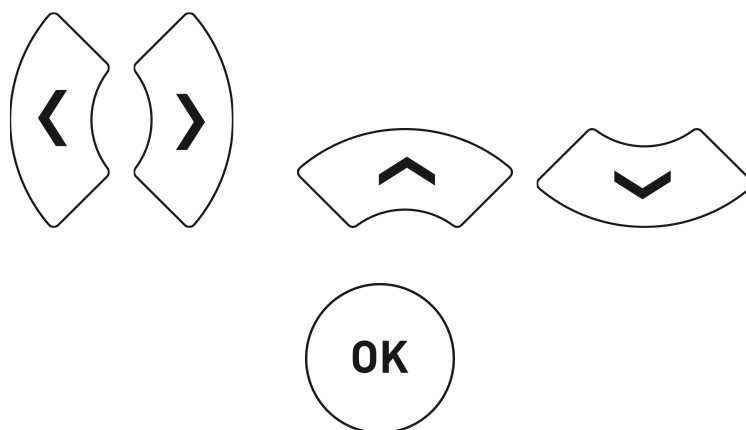
Le déplacement de la tête de découpe

La tête de découpe peut être déplacée vers la gauche et la droite à l'aide des touches fléchées, ainsi que le film de découpe vers l'avant et l'arrière. Les paramètres X et Y correspondantes sont affichées à l'écran.



Réglage du point d'origine

Pour définir le point de départ correct pour la découpe, déplacez la tête de découpe à l'aide des touches fléchées. appuyer sur "OK" pour valider le point d'origine. La découpe commencera exactement à l'endroit où se trouve la lame.



Réglage de la pression et de la vitesse

vous pouvez procéder aux modifications suivantes en appuyant sur les touches correspondantes:

Augmenter ou réduire la vitesse



Augmenter ou réduire la pression



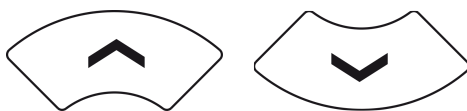
La vitesse et la pression ne peuvent pas être modifiées lorsqu'une découpe est envoyée.

Autres paramètres

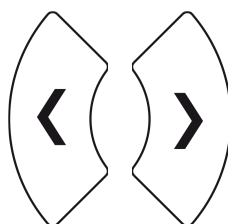
Le menu de configuration s'ouvre en appuyant sur le bouton de réglage pendant 5 secondes.



Vous pouvez faire défiler les menus de configuration en appuyant sur les touches fléchées



Vous pouvez modifier les valeurs en appuyant sur les touches fléchées vers la droite ou vers la gauche



En appuyant sur le bouton "OK", vous pouvez quitter le menu à tout moment.



Les paramètres affichés

- Réglez tout d'abord Bit par seconde à 38400, 57600 ou 115200, en fonction de la valeur sélectionnée dans l'interface de l'ordinateur, c'est seulement nécessaire si vous souhaitez accorder votre plotter à une interface série
- XP et YP- dans le deuxième et troisième point du menu, le plotter de découpe peut être correctement calibré, une modification des valeurs est nécessaire en raison de l'usure des pièces mécaniques, en raison du changement des valeurs XP et XY les données X et Y peuvent être modifiées, par exemple si l'objet de 100cm est découpé seulement à 98cm avec le plotter, les valeurs des données sur le plotter doivent être modifiées, si non les valeurs ne peuvent pas être modifiées
- Outil de décalage X et Y - dans la quatrième et cinquième point du menu, l'Offset peut être réglé entre le LAPOS Q et le centre du porte-lame. Étant donné que les valeurs font partie de DrawCut PRO logiciel dans un processus de calibrage simple qui est décrit en détail ci-dessous, il est recommandé de ne pas changer les paramètres par défaut.
- Sensitivity - Dans ce menu, la sensibilité du capteur LAPOS Q pour les différents médias peut être adaptée au cas où il y a des difficultés de lecture des repères. Principalement, une faible valeur pour les médias brillants, une valeur plus élevée pour les médias mats est mieux adaptée.

- Fan Setting - Ici vous pouvez définir le nombre de tours du ventilateur du vacuum en trois étapes ou le désactiver
- Réinitialiser les paramètres - ici les paramètres d'usine peuvent être réinitialiser en appuyant sur la touche fléchée vers la droite pendant 3 secondes.



- Micrologiciel - Ici vous pouvez voir la version du firmware installée sur votre plotter de découpe.

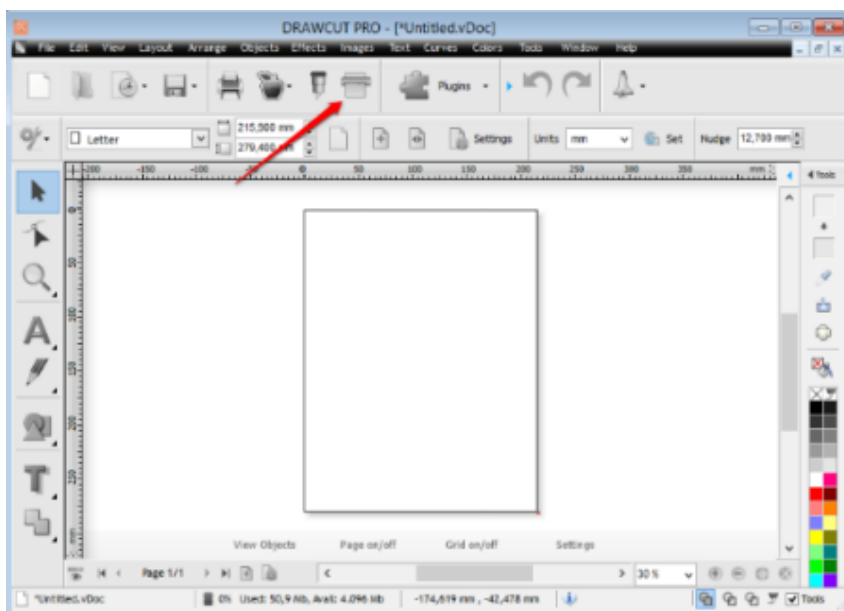
Découpe de contour avec LAPOS Q

LAPOS Q est un système de repérage automatique qui permet de détourer la matière pré imprimée en lisant les marques de repérage à l'aide des capteurs des plotters de découpe T60 II, T120 II et T160 II. Afin que les repères soient exactement lus pour une découpe de contour de vos fichiers imprimés, veuillez SVP utiliser le LAPOS Q avec le logiciel DrawCut PRO de la façon suivante.

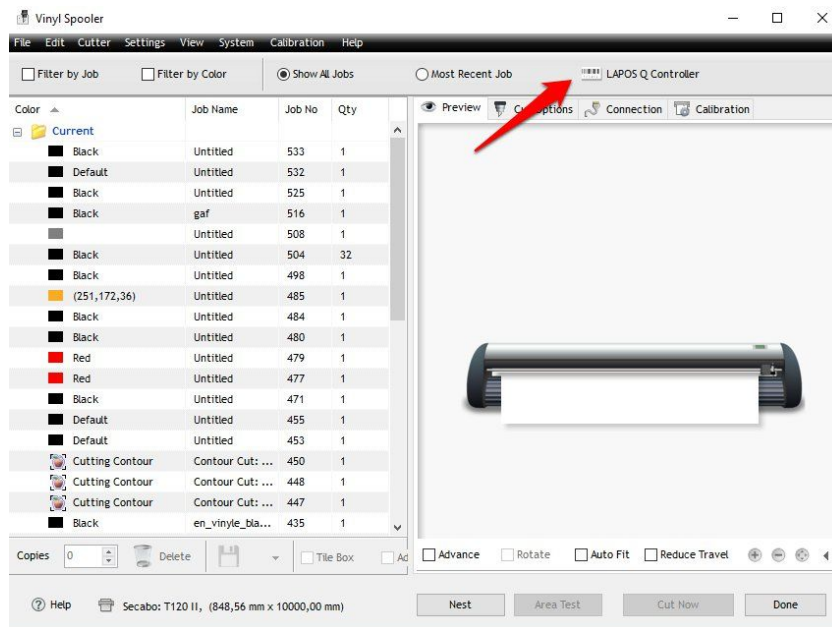
Calibrage

Avant de pouvoir effectuer les premières découpes de contours, LAPOS doit être une fois calibrer pour déterminer le déplacement correct du laser

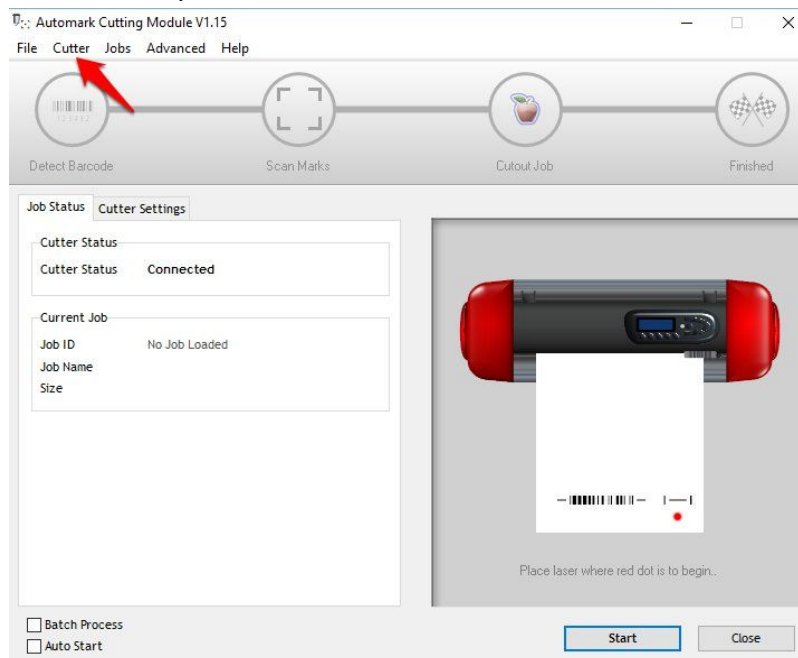
- Ouvrez d'abord le menu "Vinyl Spooler"



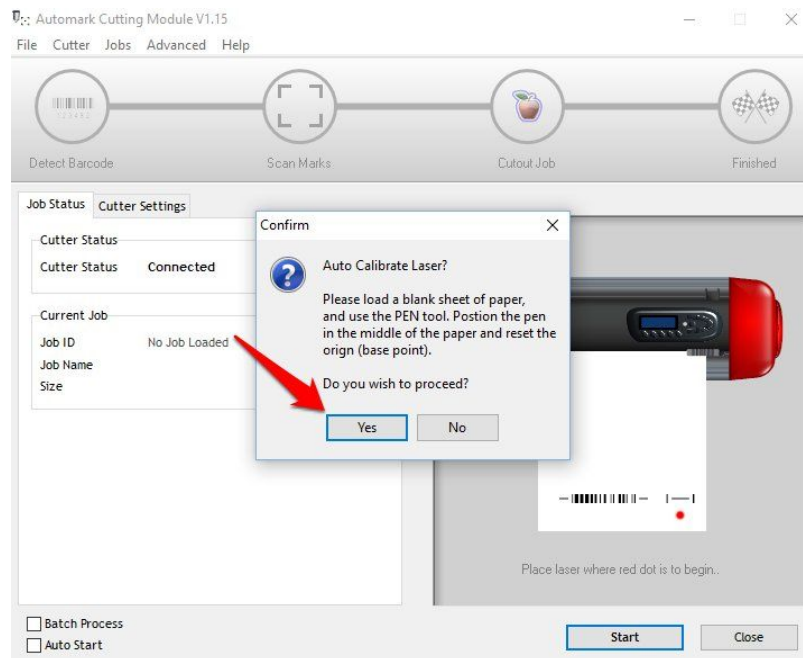
- Cliquez sur "Lapos Q Controller"



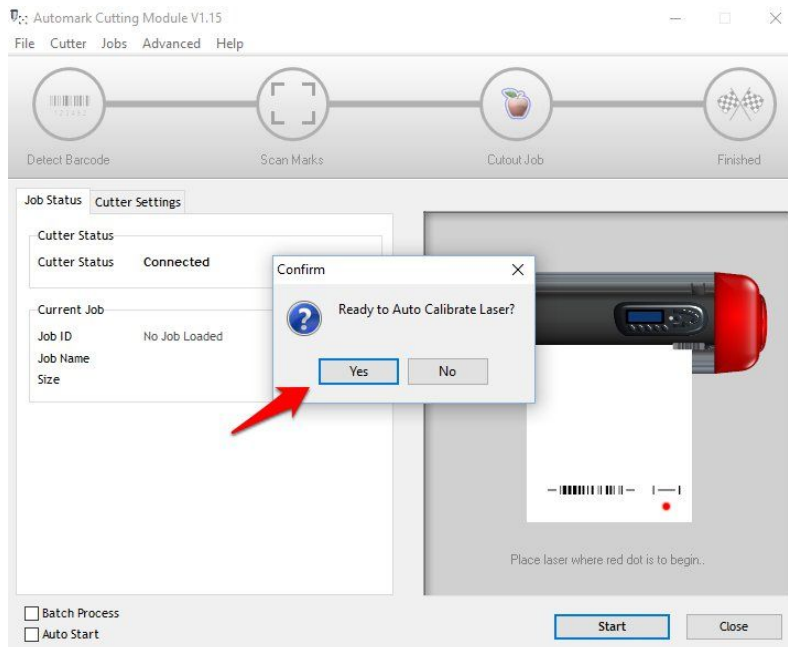
- Cliquez sur “Cutter” et après surf “Auto Calibrate Laser Offset”



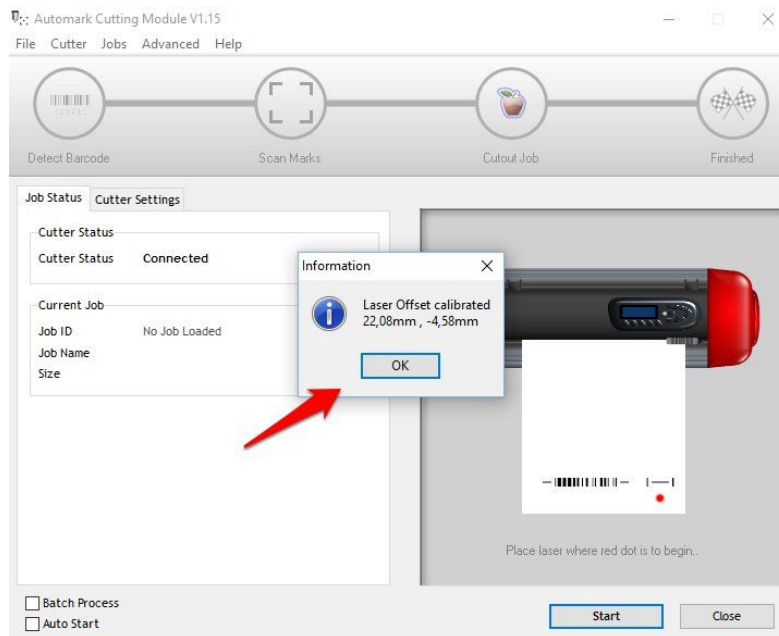
- Maintenant, insérez , comme indiqué sur le message qui apparait sur votre écran une feuille vierge dans le plotter . Placez le crayon inséré dans le porte lame au milieu du papier et définir le point d'origine. Une fois ces étapes ont été suivies , vous devez confirmer en cliquant sur le bouton "Oui " .



- Le plotter va commencer le calibrage , après une brève orientation , vous devez à nouveau lancer le processus en cliquant sur "Oui" .



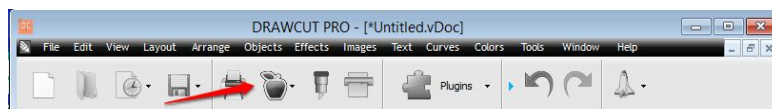
- Le traceur exécutera automatiquement le calibrage, vous devez confirmer en cliquant sur "OK" .



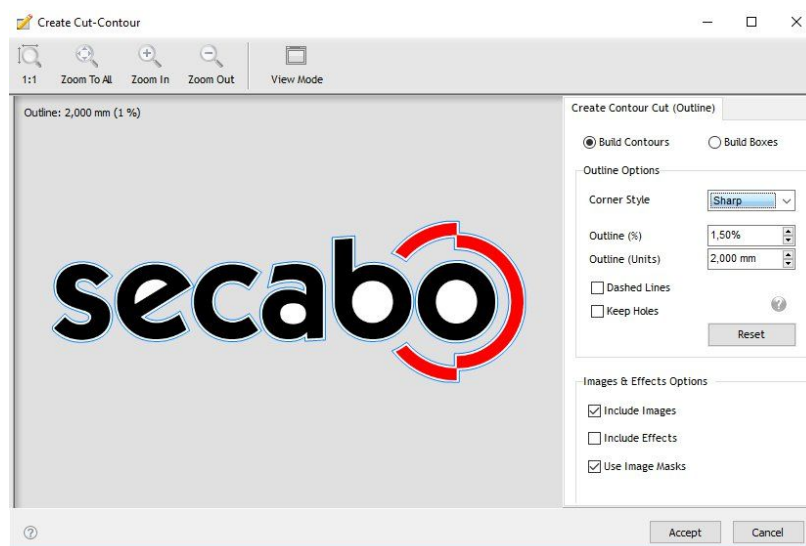
La première découpe de contour avec LAPOS Q

Une fois le calibrage est terminée, vous pouvez commencer la découpe du contour

- utiliser l'outil de texte ou importer des fichiers d'impressions avec contours vectorisés.
- Ouvrez l'assistant de découpe du contour dans la barre menu de DrawCut PRO.



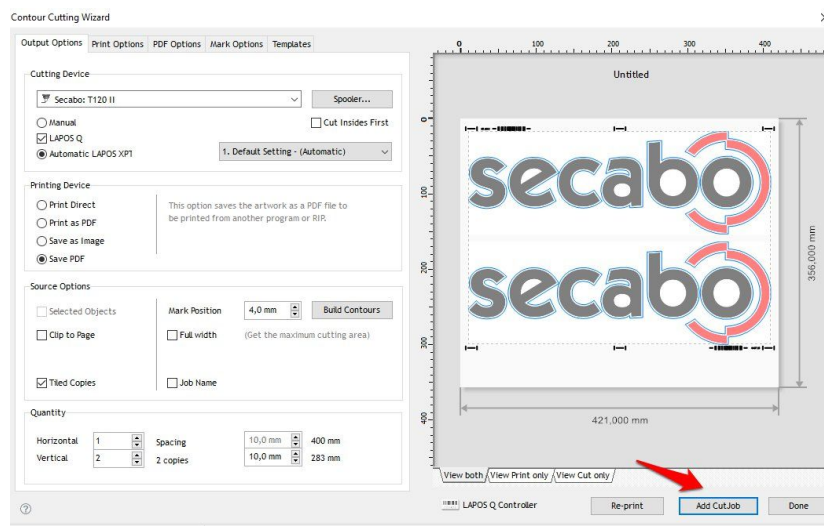
- Maintenant, allez dans le menu "créer une découpe du contour" et créez un contour avec les paramètres que vous souhaitez. Confirmez avec "Accepter".

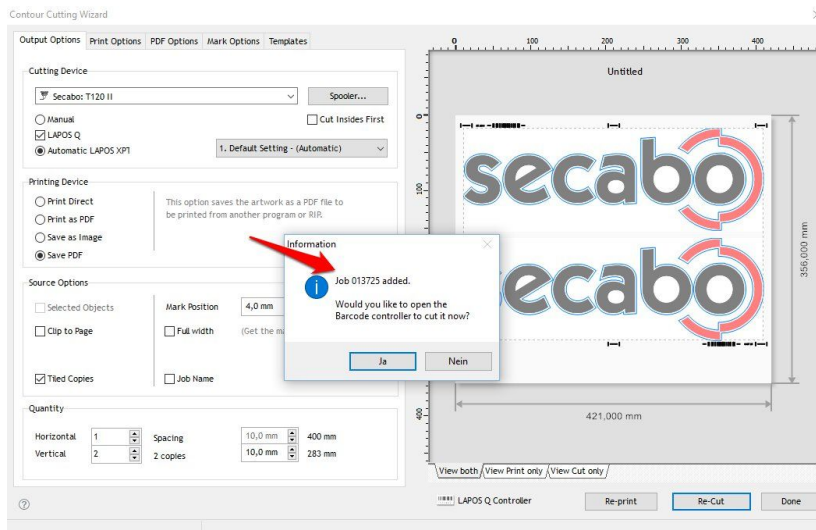


- Ouvrez maintenant l'assistant de découpe des contours. Assurez-vous que " LAPOS Q " est sélectionné, vous pouvez imprimer ou sauvegarder le fichier que vous avez créé avec les marques de détournement. Assurez-vous que l'imprimante imprime en taille réelle.

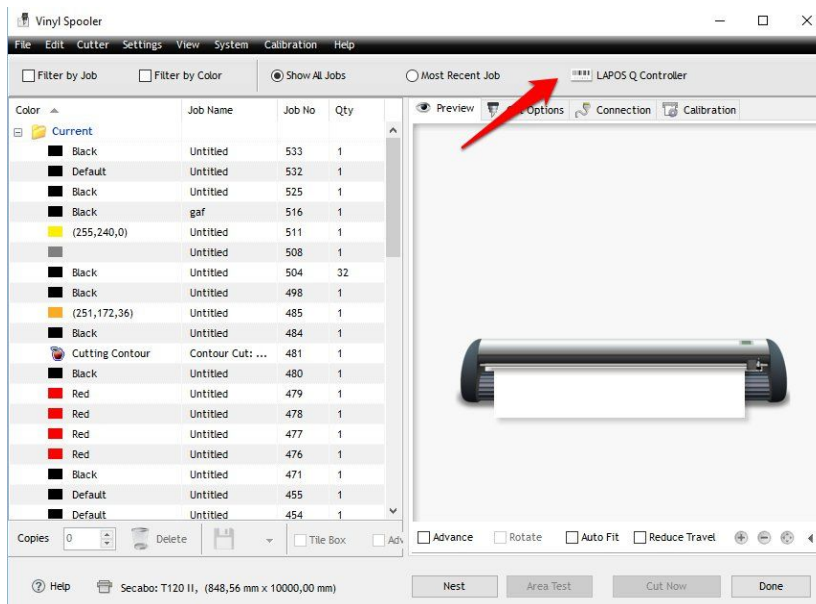


- Le fichier à découper doit être sauvegarder ou rajouter. Il suffit de cliquer sur «Ajouter Cut Job" . Drawcut Pro attribuera automatiquement un job ID , qui est sauvegarder dans le logiciel et peut être rappelé à tout moment , soit en lisant le code barres ou en chargeant manuellement le Job ID.

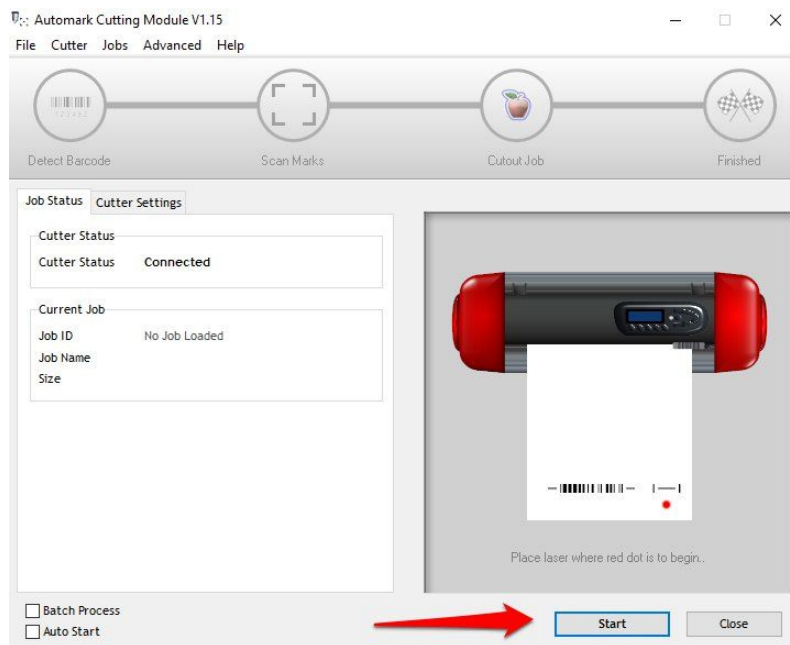




- Ouvrez “Lapos Q Controller” dans Vinylspooler.

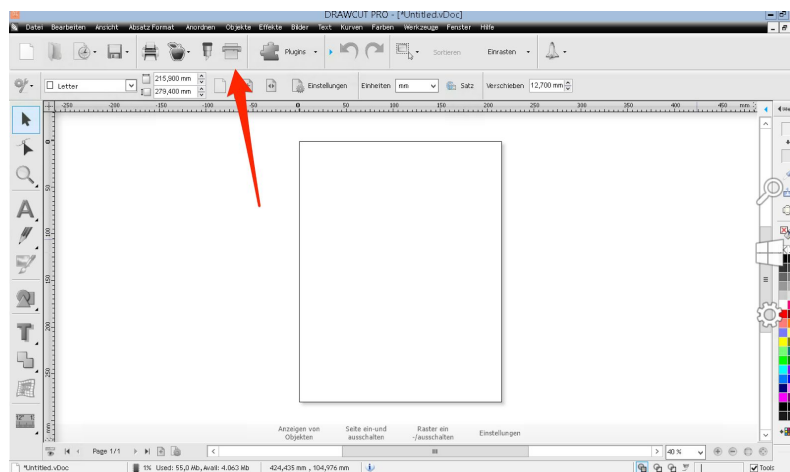


- Chargez votre papier imprimé comme sur l'écran ci dessous. en haut ou en bas n'a pas d'importance parce que le logiciel lors de la lecture des codes barres détecte la bonne direction. Placez le pointeur rouge comme indiqué sur la capture d'écran ci-dessous confirmez le point d'origine. une fois la superposition est correctement effectuée, cliquez sur "Démarrer" pour commencer la découpe des contours.

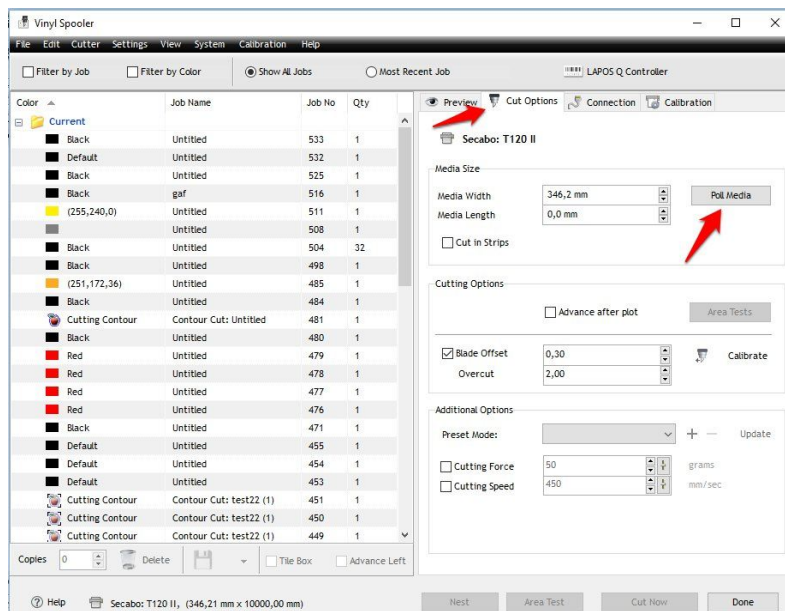


Utilisation de la détection automatique

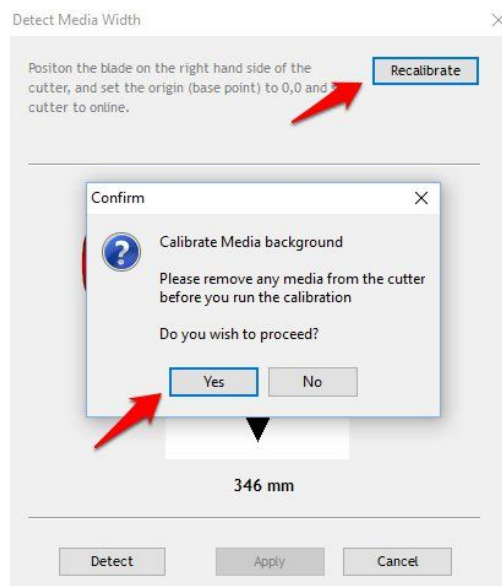
- Ouvrez d'abord le Vinylspooler.



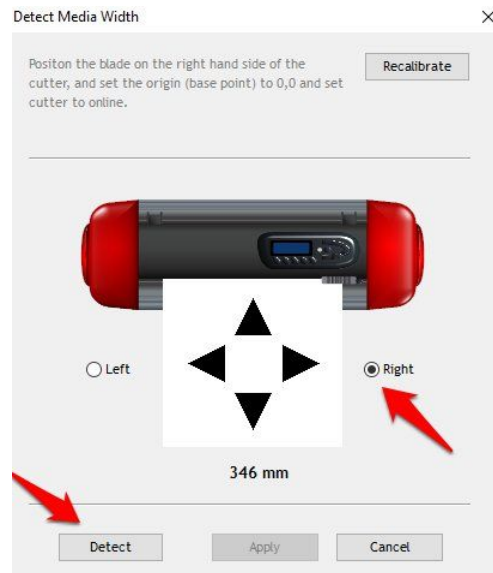
- Passez à l'onglet "Options Cut " et cliquez sur " Poll Media"



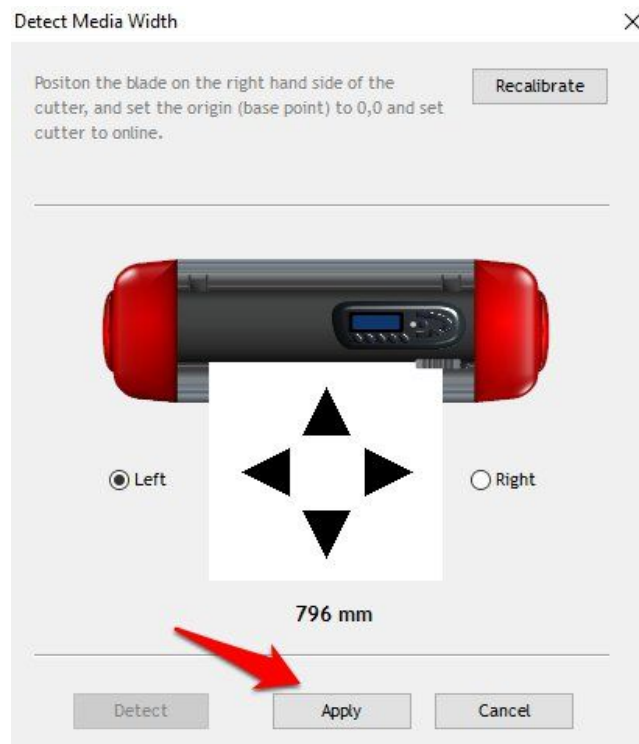
- Avant la première utilisation la largeur maximale du plotter doit être mesurée . Pour cela, vous devez cliquer sur “Recalibrate” et ensuite sur "OK" pour démarrer le processus . Ce processus peut prendre quelques minutes



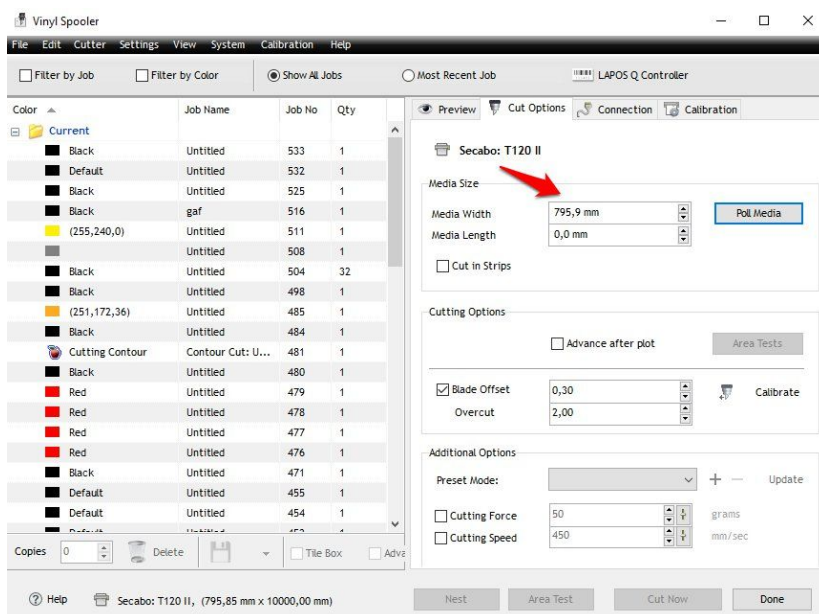
- Chargez maintenant votre film et définir le point d'origine à la position que vous souhaitez. Confirmez votre point d'origine en activant le bouton “right” . Ensuite, cliquez sur "Détecter" . Le plotter va chercher le bord gauche du film.



- La largeur du film est affichée dans la fenêtre et peut éventuellement être modifiée avec les touches fléchées. Après, la largeur des médias doit être confirmée en cliquant sur "Apply". En cliquant sur "Left" et "Right" vous pouvez avancer rapidement



- la largeur mesurée est mémorisée en tant que largeur du support dans Vinylspooler.



Lames

Les lames sont des outils de précision sensibles, aiguisés et dangereux.

- Ne laissez jamais les lames à portée des enfants!
- Pour éviter toutes blessures, nous vous prions de faire très attention lorsque vous manipulez les lames.

Manipulez les lames avec précaution et lorsque vous ne les utilisez pas, rangez-les systématiquement. En cas de chocs avec des matières solides comme du verre ou de la pierre, la pointe de la lame peut se casser, rendant la lame inutilisable.

Respectez les consignes suivantes pour éviter l'apparition de marques d'usure sur votre lame et garantir à cet article la plus longue durée de vie possible.

- Seule une petite partie de la lame doit dépasser du porte lame, ce dépassement ne doit pas excéder à l'épaisseur totale du vinyle à découper, il est important de respecter cette précaution pour ne pas user prématurément les lames
- Pour du matériel épais, utilisez une lame spécialement adapté (par ex. lame pour floc).
- Il est conseillé de changer régulièrement la lame!

Données techniques

Modèle	T60 II	T120 II
Entrainement	Plotter de découpe avec Servomoteur et repérage LAPOS Q	
Laize supportable	720mm	1350mm
Laize découpable	630mm	1260mm
Interfaces	USB	
Affichage	écran LCD rétro-éclairé	
Vitesse de découpe max.	960mm/s	
Epaisseur moyenne max.	1mm	
Pression de serrage	50g-750g	
Résolution mécanique	0,01254mm	
Précision de répétition	< +/-0,01mm	
Alimentation	Tension alternative 90V - 240V / 50Hz - 60Hz	
Entourage	+5°C - +35°C / 30% - 70% d'humidité	
Poids sans emballage	15kg	30kg
Poids avec emballage	25kg	41kg
Dimensions (L x H x P)	920 x 260 x 260mm	1600 x 260 x 260mm

Modèle	T160 II
Entrainement	Plotter de découpe avec Servomoteur et LAPOS Q, porte rouleau avec déroulement automatique du film
Laize supportable	1750mm
Laize découpable	1600mm
Interfaces	USB
Affichage	écran LCD rétro-éclairé
Vitesse de découpe max.	960mm/s
Epaisseur moyenne max.	1mm
Pression de serrage	50g-750g
Résolution mécanique	0,01254mm
Précision de répétition	< +/-0,01mm
Alimentation	Tension alternative 90V - 240V / 50Hz - 60Hz
Entourage	+5°C - +35°C / 30% - 70% d'humidité
Poids sans emballage	50kg
Poids avec emballage	60kg
Dimensions (L x H x P)	1920 x 260 x 260mm

Konformitätserklärung

Statement of Conformity



Hiermit erklären wir in alleiniger Verantwortung, dass das unter „Technische Daten“ genannte Produkt mit den Bestimmungen der folgenden EG-Richtlinien und Normen übereinstimmt:

We herewith declare under sole responsibility that the under „9. technical data“ mentioned product meet the provisions of the following EC Directives and Harmonized Standards:

EG-Richtlinien / EC Directives:

2006/95/EG Niederspannungsrichtlinie

2006/95/EC Low Voltage Directive

98/37/EG Maschinenrichtlinie (2006/42/EG ab 29.12.2009)

98/37/EC Directive on machinery (from 2009-12-29: 2006/42/EC)

Norm / Standard:

EN 60204-1:2006

Technische Dokumente bei / Technical documents at:

Secabo GmbH, Hochstatt 6-8, 85283 Wolnzach, Germany

A handwritten signature in black ink, appearing to read 'Fabian Franke'.

Dipl. Ing. Fabian Franke

A handwritten signature in black ink, appearing to read 'Bernhard Schmidt'.

Dipl. Ing.(FH) Bernhard Schmidt